



井上病院伝言板

～第311号 2024年1月～



冬のおもてなし料理 かぶら蒸し

蕪といえば冬の野菜の代表格です。かぶら蒸しとは、蕪を真っ白な雪に見立てた京都の伝統的な椀料理で、蕪をすりおろしたものを白身魚やエビなどに乗せて蒸す料理です。料亭で食べる高級なイメージがあるかもしれませんが、使用される食材は手に入りやすいものばかりですのでご家庭でも簡単に作ることができます。蕪には免疫力を高めたり、風邪や便秘を予防する効果があります。さらには、美肌効果や疲労回復のあるビタミンCを多く含んでおり、一石二鳥の食材と言えます。蕪は根を食べるのが一般的ですが、葉の部分には大根と同じく、ジアスターゼやアミラーゼという酵素を豊富に含んでいます。また、タンパク質、β-カロテン、ビタミンEなど多くの栄養素が含まれているため、スープに入れたり茹でてサラダに入れて無駄なく調理することができます。

作り方

- ① 白身魚の水分をキッチンペーパーで拭き取り酒と塩で下味をつける。
- ② 蕪は皮をむいてすりおろし、ざるに上げて水気を切る。
- ③ みじん切りにした蕪の葉と②、塩と片栗粉を混ぜ合わせる。
- ④ 耐熱皿に①を並べて③を上に乗せる。
- ⑤ ラップをかけ、電子レンジで白身魚1切れあたり約3分加熱。
- ⑥ みりん、白だし、水を煮立たせ、水溶き片栗粉を回し入れてあんを作る。
- ⑦ ⑤を器に盛り付けて⑥のあんをかけて **完成**



材料(2人分)

| | |
|-----|------|
| 白身魚 | 2切れ |
| 酒 | 小さじ2 |
| 塩 | 少々 |
| 蕪 | 小1個 |
| 蕪の葉 | 2本 |

栄養価(1人分)

| | |
|-------|---------|
| エネルギー | 153kcal |
| たんぱく質 | 13.9g |
| 塩分 | 1.8g |
| 炭水化物 | 20.2g |
| 脂質 | 0.4g |

<あん>

| | |
|-----|--------|
| 水 | 150ml |
| みりん | 大さじ1 |
| 白だし | 大さじ1 |
| 醤油 | 小さじ1 |
| 片栗粉 | 小さじ1.5 |



【井上病院 栄養科作成】



インフルエンザ・コロナワクチンの同時接種について



新型コロナワクチンとインフルエンザワクチンとの同時接種は可能です。また、それぞれのワクチンを別の日に接種する場合の接種間隔についても制限はありません。この取り扱いは、オミクロンXBB.1.5 対応1価ワクチンについても同様です。ただし、新型コロナワクチンとインフルエンザワクチン以外のワクチンの同時接種については、現時点で安全に関する十分な知見が得られていないため、実施できません。互いに、片方のワクチンを受けてから2週間後に接種できます。特に子どもの場合は、定期接種でワクチンを接種することもあるため、あらかじめ計画を立てた上での予約をお願いします。

【厚生労働省ホームページ参照】

【駐車場のご案内(30台)】

最初の40分 100円
以降30分毎 100円



外来診療を受けられた患者様は駐車料金が

無料になります。入院患者様・お見舞い・ご家族の車の駐車は有料となっております。



< 井上病院 理念 >

- ・医療を通じ 地域の方へ安心を提供すること
- ・絶え間ない質の改善を行うこと
- ・自分や自分の家族が受けたい医療を行うこと
- ・働きがいのある明るい職場をつくること

〒850-0045

長崎県長崎市市町6番12号

TEL 095-844-1281

FAX 095-813-0303

<http://www.shunkaikai.jp/inoue/>

「医療を通じて 安心を提供する」



社会福祉法人 春回会

井上病院 外来担当医師予定表

2024年1月

| 診療科 | | 月曜日 | 火曜日 | 水曜日 | 木曜日 | 金曜日 | 土曜日 |
|---------------|----|-----------------|--|----------------------------|--|----------------------|----------------------|
| 新患外来 (内科系) | 午前 | 生塩 功 | 高橋優二 | 交代制 | 久保亮太郎 | 橋本法修 | 大学交代制 |
| 内科 | 午前 | 井上健一郎 | | 一瀬克浩 神経内科 | 富田逸郎 神経内科 | | |
| | 午後 | 高橋優二 総合内科 | 賀來 俊 12時~14時オンライン 15時~17時禁煙・総合内科 | 橋本法修 総合内科 | 賀來 俊 12時~14時オンライン 15時~19時禁煙・総合内科 | 加勢田富士子 総合診療科 | |
| 消化器内科 | 午前 | 東 俊太郎 炎症性腸疾患 | 大仁田 賢 | 桑原 愛 | 植原亮平 | 野尻暁太 | 交代制 |
| | 午後 | | 東 俊太郎 炎症性腸疾患 | 東 俊太郎 炎症性腸疾患 | | 田島和昌 肝臓内科 | |
| 呼吸器内科 | 午前 | 高木理博 | 吉嶺裕之 呼吸・SAS | 吉嶺裕之 呼吸・SAS | 高木理博 | 田中健之 | 交代制 SAS |
| | 午後 | | | 山下嘉郎 呼吸・禁煙・SAS 19時まで | 吉嶺裕之 SAS | 田山達之 SAS 19時まで | |
| | | | | | 行徳 宏 | | 久保亮太郎 14:00~16:00 |
| 循環器内科 | 午前 | | 山近史郎 | | | 瀬戸 裕 | 赤司良平 |
| | 午後 | 瀬戸信二 | | 山近史郎 | | | 瀬戸信二 (第1・3週) |
| 腎臓内科 | 午前 | | | 坂井正裕 | | 坂井正裕 | |
| | 午後 | 山口貢正 | | 坂井正裕 CKD/PD:16時まで | 坂井正裕 CKD/PD:16時まで | | |
| 糖尿病 | 午前 | 泉野清宏 | 泉野清宏 | | 磯本恵理子 | | 泉野清宏 |
| | 午後 | | | | 泉野清宏 19時まで | | |
| 外科 | 午前 | 鹿島清隆 消化器外科 | 渋谷亜矢子 消化器外科 | 鹿島清隆 消化器外科 | 渋谷亜矢子 消化器外科 | 濱崎景子 消化器外科 | |
| | 午後 | 谷口大輔 胸部外科 | | 松本桂太郎 胸部外科 | | | |
| 整形外科 | 午前 | 川口耕平 | 川口耕平 | 川口耕平 | 川口耕平 | 川口耕平 | 川口耕平 (第1・3) |
| 脳神経外科 | 午前 | 上之郷眞木雄 | 上之郷眞木雄 | | 上之郷眞木雄 | 上之郷眞木雄 | 上之郷眞木雄 (第2・4週) |
| 眼科 | 午前 | 林田裕彦 | 林田裕彦 受付10:30まで | 林田裕彦 特殊検査 | 林田裕彦 特殊検査 | 林田裕彦 | 林田裕彦 (第2・4週) |
| | 午後 | 林田裕彦 特殊検査 | 手術 | 手術 | 林田裕彦 13:30~ | 林田裕彦 特殊検査 | |
| 皮膚科 | 午前 | | | 東 美智子 | | | |
| | 午後 | 東 美智子 | 東 美智子 | | 東 美智子 | | |

* 外来は新患含め予約制となっております。

AM 9:00 ~ 12:00
PM 14:00 ~ 17:00

社会医療法人春回会 井上病院

〒850-0045

長崎市宝町6-12

☎095-844-1281



井上病院伝言板

～第312号 2024年2月～



節分について



節分(2月3日)には、「鬼は外、福は内」と豆(いった大豆)をまいて、邪気を祓った後に、年齢の数だけ豆を食べて、1年間の幸せを祈ると言われています。これは、米と同じエネルギー源で霊力を持つとされる豆をまくことで、病や災いを祓い、更にその豆を食べることで力をいただけると考えられたからです。この考え方が中国の古い鬼追いの行事「追儺(ついな)」と合わさり、広まったとされています。

福を巻き込む「恵方巻き」



節分の日にその年の「恵方」を向いて、太巻きを食べる風習が注目されています。「恵方」というのはその年の歳神(年神)様がいらっしゃる方向で、干支によって決まります。その方向を向き、願い事を思い浮かべながら、無言で一気に丸かじりするのが「恵方巻き」です。これは「商売繁盛、幸せを一気にいただく」という縁起かつぎで、正月に行われていた「恵方参り」が形を変え、節分のしきたりとして復活したものです。具材は七福神にちなんで7種類が良いとされていますが、特に決まりはないので、好きな具材でつくりましょう。様々な具材(福)を巻き込んだ恵方巻を切ることは縁起が悪いと言われております。切らずに1本を食べきれるよう、適度な大きさで作ると良いでしょう。



今年の恵方巻の方角 東北東

【農林水産省ホームページ参照】



冬場の水分補給



不感蒸泄が増えることが原因で冬のジンワリ乾燥からの脱水は、水分がカラダからじわじわと失われることで起こります。水分が失われると血液が濃くなり、ドロドロの状態になります。その結果生じる代表的な合併症が脳梗塞、心筋梗塞、肺梗塞です。血液がドロドロになると、血液中で血栓という血の固まりが生じやすくなります。血栓が脳の血管で詰まると脳梗塞、心臓の血管で詰まると心筋梗塞、肺の血管で詰まると肺梗塞になります。脳梗塞や心筋梗塞は冬になると増える病気です。以前は寒さで血管が縮むことが冬に増える原因だと考えられていましたが、最近はそのに加えて不感蒸泄で失われた水分の補水を怠った結果、血液がドロドロになることも脳梗塞や心筋梗塞が冬に増える要因の一つと考えられるようになりました。

冬の脱水症状のサイン



- ・口の中が粘る、喉が渇く
- ・体のだるさ、活気の低下
- ・体のふらつき
- ・尿の色が濃くなる
- ・手先の皮膚が乾燥する、手足が冷える



自宅で作る経口補水液



水 1リットル

砂糖 40g (小さじ4と1/2) 塩 3g (小さじ半分)

※かかりつけ医から水分や塩分の制限をされている場合は医師に相談しましょう。

【全国健康保険協会ホームページ参照】

【駐車場のご案内(30台)】

最初の40分 100円

以降30分毎 100円



外来診療を受けられた患者様は駐車料金が

無料になります。入院患者様・お見舞い・ご家族の車の駐車は有料となっております。



< 井上病院 理念 >

- ・医療を通じ 地域の方へ安心を提供すること
- ・絶え間ない質の改善を行うこと
- ・自分や自分の家族が受けたい医療を行うこと
- ・働きがいのある明るい職場をつくること

〒850-0045

長崎県長崎市宝町6番12号

TEL 095-844-1281

FAX 095-813-0303

<http://www.shunkaikai.jp/inoue/>

「医療を通じて 安心を提供する」



井上病院 外来担当医師予定表

2024年2月

| 診療科 | | 月曜日 | 火曜日 | 水曜日 | 木曜日 | 金曜日 | 土曜日 |
|---------------|----|-----------------|--|----------------------------|--|----------------------|----------------------|
| 新患外来 (内科系) | 午前 | 生塩 功 | 高橋優二 | 交代制 | 久保亮太郎 | 橋本法修 | 大学交代制 |
| 内科 | 午前 | 井上健一郎 | | 一瀬克浩 神経内科 | 富田逸郎 神経内科 | | |
| | 午後 | 高橋優二 総合内科 | 賀來 俊 12時~14時オンライン 15時~17時禁煙・総合内科 | 橋本法修 総合内科 | 賀來 俊 12時~14時オンライン 15時~19時禁煙・総合内科 | 加勢田富士子 総合診療科 | |
| 消化器内科 | 午前 | 東 俊太郎 炎症性腸疾患 | 大仁田 賢 | 桑原 愛 | 植原亮平 | 野尻暁太 | 交代制 |
| | 午後 | | 東 俊太郎 炎症性腸疾患 | 東 俊太郎 炎症性腸疾患 | | 田島和昌 肝臓内科 | |
| 呼吸器内科 | 午前 | 高木理博 | 吉嶺裕之 呼吸・SAS | 吉嶺裕之 呼吸・SAS | 高木理博 | 田中健之 | 交代制 SAS |
| | 午後 | | | 山下嘉郎 呼吸・禁煙・SAS 19時まで | 吉嶺裕之 SAS | 田山達之 SAS 19時まで | |
| | | | | | 行徳 宏 | | 久保亮太郎 14:00~16:00 |
| 循環器内科 | 午前 | | 山近史郎 | | | 瀬戸 裕 | 赤司良平 |
| | 午後 | 瀬戸信二 | | 山近史郎 | | | 瀬戸信二 (第1・3週) |
| 腎臓内科 | 午前 | | | 坂井正裕 | | 坂井正裕 | |
| | 午後 | 山口貢正 | | 坂井正裕 CKD/PD:16時まで | 坂井正裕 CKD/PD:16時まで | | |
| 糖尿病 | 午前 | 泉野清宏 | 泉野清宏 | | 磯本恵理子 | | 泉野清宏 |
| | 午後 | | | | 泉野清宏 19時まで | | |
| 外科 | 午前 | 鹿島清隆 消化器外科 | 渋谷亜矢子 消化器外科 | 鹿島清隆 消化器外科 | 渋谷亜矢子 消化器外科 | 濱崎景子 消化器外科 | |
| | 午後 | 谷口大輔 胸部外科 | | 松本桂太郎 胸部外科 | | | |
| 整形外科 | 午前 | 川口耕平 | 川口耕平 | 川口耕平 | 川口耕平 | 川口耕平 | 川口耕平 (第1・3) |
| 脳神経外科 | 午前 | 上之郷眞木雄 | 上之郷眞木雄 | | 上之郷眞木雄 | 上之郷眞木雄 | 上之郷眞木雄 (第2・4週) |
| 眼科 | 午前 | 林田裕彦 | 林田裕彦 受付10:30まで | 林田裕彦 特殊検査 | 林田裕彦 特殊検査 | 林田裕彦 | 林田裕彦 (第2・4週) |
| | 午後 | 林田裕彦 特殊検査 | 手術 | 手術 | 林田裕彦 13:30~ | 林田裕彦 特殊検査 | |
| 皮膚科 | 午前 | | | 東 美智子 | | | |
| | 午後 | 東 美智子 | 東 美智子 | | 東 美智子 | | |

* 外来は新患含め予約制となっております。

AM 9:00 ~ 12:00
PM 14:00 ~ 17:00

社会医療法人春回会 井上病院

〒850-0045

長崎市宝町6-12

☎095-844-1281



井上病院伝言板

～第312号 2024年3月～

こちらからも当院の伝言板をご覧ください。



今月の伝言板は 大仁田 賢 副院長先生がピロリ菌と胃がんについて解説いたします。

社会医療法人春回会 井上病院
副院長 消化器内科 大仁田 賢 先生

ピロリ菌と胃がん



日本人が一生のうちにがんと診断される確率は男女とも2人に1人、また日本人ががんで死亡する確率は男性で4人に1人、女性で6人に1人とされています。胃がんは罹患数(がんと診断された数)、死亡率ともすべてのがんの中で第3位を占めています。

ピロリ菌とは?



胃の中には胃酸があるため細菌はいないと以前は考えられていました。しかし現在ではさまざまな研究からヘリコバクターピロリ(ピロリ菌)が胃の粘膜に生息していることが明らかになっています。このピロリ菌は幼少時に感染し、除菌治療をしない場合は感染が持続し、胃・十二指腸潰瘍、慢性胃炎、胃がん、胃MALTリンパ腫などの病気の原因と考えられています。日本では若年層では感染率が低いのですが、高齢者では感染率が高くなっています。

ピロリ菌と胃がんの関係は?



胃がんのほとんどはピロリ菌が現時点で感染しているか、あるいは以前感染していた胃にできやすいと言われてます。ピロリ菌の感染が長期になると慢性萎縮性胃炎が進行し胃がんがしやすい状態になります。また喫煙や塩分の高い食事、野菜や果物の摂取不足も胃がんのリスクと言われています。ピロリ菌を除菌することで胃がんになるリスクを半分に減らせますが、特に若い時期に除菌していた方がより有効です。しかし除菌を行っても胃がんにかかるリスクがゼロになるわけではありませんので、除菌後も定期的(年に1回程度)な内視鏡検査(胃カメラ)を受けていただいたほうがいいと思います。



早期胃がんの診断方法は?

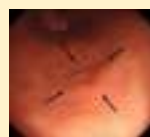


進行した胃がんでは上腹部の痛みや不快感、食欲不振、体重減少、貧血による倦怠感やふらつき、黒色便などの症状があります。しかし早期胃がんではこれらの症状が出にくいことが多く、検診や人間ドックなどで内視鏡検査を受けることによって発見されることが多くなっています。内視鏡的にがんを疑う病変を発見した場合は病変の一部を採取し顕微鏡で見る病理検査を行い診断が確定します。

早期胃がんの内視鏡治療



早期胃がんのうち、リンパ節転移をきたすリスクがほとんどないと考えられるものに対しては内視鏡を用いたがんの切除(内視鏡的粘膜下層剥離術)が可能になります(図)。おなかに傷をつけることなく内視鏡を用いてがんを切除します。入院での治療となりますが、一般的に治療後約1週間での退院が可能です。切除した病変を病理検査で確認し、リンパ節転移を来すリスクがあると判定されたものに対しては外科的な追加の手術が必要になります。転移を来すリスクがないものについてはがんに対する治療は終了ですが、切除した部位は潰瘍になりますので約2か月間潰瘍の薬を飲んでいただきます。また、がんが完全に切除できても数年後に胃の別の場所にごがんができることもありますので定期的(年に1回程度)な内視鏡検査が必要です。胃がんは早期発見により治療可能な病気です。早期発見のためには内視鏡検査を受けることをお勧めします。



①がんを認める



②がんの周囲マーキング



③局後病変周囲の粘膜を切開



④病変の下の粘膜下層を剥離



⑤切除完了



⑥切除標本

健診のご予約はこちら

春回会クリニック・健診センター

〒852-8105

長崎市目覚町 7-2 HCS 長崎ビル 6F

TEL 095-843-3777

〒850-0045

長崎県長崎市宝町 6 番 12 号

TEL 095-844-1281

FAX 095-813-0303

<http://www.shunkaikai.jp/inoue/>



現在の人間ドック・健康診断の役割とは、がんの早期発見はもちろんのこと、

生活の欧米化とともに増加した生活習慣病(肥満・高血圧症・脂質異常症・心臓病・肝臓病など)の、

発症予防を主な目的としております。愛する人、大切な人のためにも、一度、

『あなたの健康』を調べてみませんか?

<http://www.shunkaikai.jp/medical/>



井上病院 外来担当医師予定表

2024年3月

| 診療科 | | 月曜日 | 火曜日 | 水曜日 | 木曜日 | 金曜日 | 土曜日 |
|---------------|----|-----------------|--|----------------------------|--|----------------------|----------------------|
| 新患外来 (内科系) | 午前 | 生塩 功 | 高橋優二 | 交代制 | 久保亮太郎 | 橋本法修 | 大学交代制 |
| 内科 | 午前 | 井上健一郎 | | 一瀬克浩 神経内科 | 富田逸郎 神経内科 | | |
| | 午後 | 高橋優二 総合内科 | 賀来 俊 12時~14時オンライン 15時~17時禁煙・総合内科 | 橋本法修 総合内科 | 賀来 俊 12時~14時オンライン 15時~19時禁煙・総合内科 | 加勢田富士子 総合診療科 | |
| 消化器内科 | 午前 | 東 俊太郎 炎症性腸疾患 | 大仁田 賢 | 桑原 愛 | 植原亮平 | 野尻暁太 | 交代制 |
| | 午後 | | 東 俊太郎 炎症性腸疾患 | 東 俊太郎 炎症性腸疾患 | | 田島和昌 肝臓内科 | |
| 呼吸器内科 | 午前 | 高木理博 | 吉嶺裕之 呼吸・SAS | 吉嶺裕之 呼吸・SAS | 高木理博 | 田中健之 | 交代制 SAS |
| | 午後 | | | 山下嘉郎 呼吸・禁煙・SAS 19時まで | 吉嶺裕之 SAS | 田山達之 SAS 19時まで | |
| | | | | | 行徳 宏 | | 久保亮太郎 14:00~16:00 |
| 循環器内科 | 午前 | | 山近史郎 | | | 瀬戸 裕 | 赤司良平 |
| | 午後 | 瀬戸信二 | | 山近史郎 | | | 瀬戸信二 (第1・3週) |
| 腎臓内科 | 午前 | | | 坂井正裕 | | 坂井正裕 | |
| | 午後 | 山口貢正 | | 坂井正裕 CKD/PD:16時まで | 坂井正裕 CKD/PD:16時まで | | |
| 糖尿病 | 午前 | 泉野清宏 | 泉野清宏 | | 磯本恵理子 | | 泉野清宏 |
| | 午後 | | | | 泉野清宏 19時まで | | |
| 外科 | 午前 | 鹿島清隆 消化器外科 | 渋谷亜矢子 消化器外科 | 鹿島清隆 消化器外科 | 渋谷亜矢子 消化器外科 | 濱崎景子 消化器外科 | |
| | 午後 | 谷口大輔 胸部外科 | | 松本桂太郎 胸部外科 | | | |
| 整形外科 | 午前 | 川口耕平 | 川口耕平 | 川口耕平 | 川口耕平 | 川口耕平 | 川口耕平 (第1・3) |
| 脳神経外科 | 午前 | 上之郷眞木雄 | 上之郷眞木雄 | | 上之郷眞木雄 | 上之郷眞木雄 | 上之郷眞木雄 (第2・4週) |
| 眼科 | 午前 | 林田裕彦 | 林田裕彦 受付10:30まで | 林田裕彦 特殊検査 | 林田裕彦 特殊検査 | 林田裕彦 | 林田裕彦 (第2・4週) |
| | 午後 | 林田裕彦 特殊検査 | 手術 | 手術 | 林田裕彦 13:30~ | 林田裕彦 特殊検査 | |
| 皮膚科 | 午前 | | | 東 美智子 | | | |
| | 午後 | 東 美智子 | 東 美智子 | | 東 美智子 | | |

* 外来は新患含め予約制となっております。

AM 9:00 ~ 12:00
PM 14:00 ~ 17:00

社会医療法人春回会 井上病院

〒850-0045

長崎市宝町6-12

☎095-844-1281



井上病院伝言板

～第313号 2024年4月～

こちらからも当院の伝言板をご覧頂けます。



今月の伝言板は吉嶺院長先生による記事と医師交代のお知らせ・桜湯についてご紹介致します。

社会医療法人春回会 井上病院
院長 吉嶺 裕之 先生



6月10日 外来棟オープン

井上病院は、約25年間現在のビルで外来診療を行ってまいりました。時代とともに多くの患者さんが複数の病気を抱え、複数の診療科を受診されるようになり、そのニーズに対応するために診療科の数や医師の数を徐々に増やしてまいりました。私たちは、全ての曜日に出来るだけ多くの専門診療科での診察を受けられるように外来枠を増やすこととし、病院本館の南側に6階建ての新しい外来棟を建築中です。

新しい外来棟では2階と3階に17の診察室を設けました。現在の2倍の診察室数になります。

チーム医療



当院は医師以外に多くの職種のスタッフが働いています。昨今は医療も専門分化しており、看護師や管理栄養士などのコメディカルの指導やケアの重要性が増しています。患者さん自身がご自身が抱える病気について正しい知識を持ち、食事や運動、睡眠など日頃の生活の中で行動を変えていけるよう、当院の各専門領域のプロフェッショナルがご支援いたします。他にも、介護の事や医療費の事でお悩みの方にも看護師やソーシャルワーカーがご支援いたします。



アイセンターについて



アイセンターは眼科疾患の外来と手術を行うセンターです。新しい外来棟ではこれまで当院の眼科の診療を行ってきた林田医師に加え、長崎大学病院にて眼科の教授をなさってこられた北岡医師らが加わり、毎日外来と手術を行って参ります。予約されてお越しになるとスムーズに受診できますが、今後は予約がなくても診察が可能となります。「最近、物が見えづらくなってきたな…」と思った方は是非。一度アイセンターに足を運んでみられませんか。



こちらから吉嶺院長先生による
新外来棟に向けての動画をご覧頂けます。



医師交代のお知らせ

4月より下記の医師が就任・退任いたします

就任医師

| | | |
|-------------------|-------------------|------------------|
| 眼科 北岡 隆 医師 | 循環器内科 富地 洋一 医師 | |
| 消化器内科 山口 兼生 医師 | 外科 大坪 一浩 医師 | 呼吸器内科 旭 亮祐 医師 |

退任医師

| | | |
|-------------------|--|--------------------|
| 消化器内科 野尻 暁太 医師 | | 呼吸器内科 久保 亮太郎 医師 |
| 内科 生塩 功 医師 | | |

【診療医・担当医・診療時間は裏面の予定表にてご確認ください】

4月1日に春回会グループの合同入社が長崎北病院にて行われました。井上病院には新たに22名が入職いたしました。今年度も当院理念のもと、新しいスタッフとともに頑張りますので、よろしく願いいたします。



桜の塩漬けて桜湯たしなむ



桜は見る楽しみだけでなく香りを楽しむこともできる花です。部屋中にふわっと桜の香りが広がる桜湯を作ってみましょう。桜湯の作り方は桜の塩漬の表面の塩を洗い流して、水に10～20分ほど浸します。塩抜きした桜の塩漬けを器に入れて湯を注ぎ、塩で味をととのえ完成です。結納などの祝いの席では、煎茶は「お茶をにごす」といって敬遠され、代わりに桜湯が使われています。やわらかな色合いと、甘くやさしい香りが祝いの席にぴったりですね。

【農林水産省ホームページ参照】



健診のご予約はこちら

春回会クリニック・健診センター

〒852-8105
長崎市目覚町 7-2 HCS 長崎ビル 6F
TEL 095-843-3777

現在の人間ドック・健康診断の役割とは、がんの早期発見はもちろんのこと、

生活の欧米化とともに増加した生活習慣病（肥満・高血圧症・脂質異常症・心臓病・肝臓病など）の、

発症予防を主な目的としております。愛する人、大切な人のためにも、一度、

『あなたの健康』を調べてみませんか？ <http://www.shunkaikai.jp/medical/>

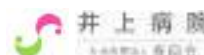


〒850-0045
長崎県長崎市宝町 6 番 12 号

TEL 095-844-1281

FAX 095-813-0303

<http://www.shunkaikai.jp/inoue/>



井上病院 外来担当医師予定表

2024年4月

| 診療科 | | 月曜日 | 火曜日 | 水曜日 | 木曜日 | 金曜日 | 土曜日 |
|---------------|----|-----------------|--|----------------------------|--|----------------------|---------------------|
| 新患外来 (内科系) | 午前 | 大塚理佳子 | 高橋優二 | 交代制 | 旭 亮祐 | 橋本法修 | 大学交代制 |
| 内科 | 午前 | 井上健一郎 | | 一瀬克浩 神経内科 | 富田逸郎 神経内科 | | |
| | 午後 | 高橋優二 総合内科 | 賀來 俊 12時~14時オンライン 15時~17時禁煙・総合内科 | 橋本法修 総合内科 | 賀來 俊 12時~14時オンライン 15時~19時禁煙・総合内科 | 加勢田富士子 総合診療科 | |
| 消化器内科 | 午前 | 東 俊太郎 炎症性腸疾患 | 大仁田 賢 | 桑原 愛 | 植原亮平 | 山口兼生 | 交代制 |
| | 午後 | | 東 俊太郎 炎症性腸疾患 | 東 俊太郎 炎症性腸疾患 | | 田島和昌 肝臓内科 | |
| 呼吸器内科 | 午前 | 高木理博 | 吉嶺裕之 呼吸・SAS | 吉嶺裕之 呼吸・SAS | 高木理博 | 田中健之 | 交代制 SAS |
| | 午後 | | | 山下嘉郎 呼吸・禁煙・SAS 19時まで | 吉嶺裕之 SAS | 田山達之 SAS 19時まで | |
| | | | | | 行徳 宏 | | 旭 亮祐 14:00~16:00 |
| 循環器内科 | 午前 | | 山近史郎 | | | 瀬戸 裕 | 赤司良平 |
| | 午後 | 瀬戸信二 | 富地洋一 | 山近史郎 | | | 瀬戸信二 (第1・3週) |
| 腎臓内科 | 午前 | | | 坂井正裕 | | 坂井正裕 | |
| | 午後 | 山口貢正 | | 坂井正裕 CKD/PD:16時まで | 坂井正裕 CKD/PD:16時まで | 坂井正裕 | |
| 糖尿病 | 午前 | 泉野清宏 | 泉野清宏 | | 磯本恵理子 | | 泉野清宏 |
| | 午後 | | | | 泉野清宏 19時まで | | |
| 外科 | 午前 | 鹿島清隆 消化器外科 | 渋谷亜矢子 消化器外科 | 大坪一浩 消化器外科 | 渋谷亜矢子 消化器外科 | 濱崎景子 消化器外科 | |
| | 午後 | 谷口大輔 胸部外科 | | 松本桂太郎 胸部外科 | | | |
| 整形外科 | 午前 | 川口耕平 | 川口耕平 | 川口耕平 | 川口耕平 | 川口耕平 | 川口耕平 (第1・3) |
| 脳神経外科 | 午前 | 上之郷眞木雄 | 上之郷眞木雄 | | 上之郷眞木雄 | 上之郷眞木雄 | 上之郷眞木雄 (第2・4週) |
| 眼科 | 午前 | 林田裕彦 | 林田裕彦 受付10:30まで | 林田裕彦 特殊検査 | 林田裕彦 特殊検査 | 林田裕彦 | 林田裕彦 (第2・4週) |
| | 午後 | 林田裕彦 特殊検査 | 手術 | 手術 | 林田裕彦 13:30~ | 林田裕彦 特殊検査 | |
| 皮膚科 | 午前 | | | 東 美智子 | | | |
| | 午後 | 東 美智子 | 東 美智子 | | 東 美智子 | | |

* 外来は新患含め予約制となっております。

AM 9:00 ~ 12:00
PM 14:00 ~ 17:00

社会医療法人春回会 井上病院

〒850-0045

長崎市宝町6-12

☎095-844-1281



《井上病院伝言板》



井上病院伝言板

～第314号 2024年5月～

今月の伝言板は北岡隆先生による記事と井上病院新外来棟についてご紹介致します。



井上病院新外来棟

2024年6月10日より新外来棟がオープン致します

新外来棟内覧会のご案内

| | | |
|------------|----------------|-------------|
| 6/8 (土) | 一般の方 | 10:00～12:00 |
| | 医療機関の方 施設の方 | 14:00～16:00 |

記念品を準備してお待ちしております！

※数に限りがございます

当日は駐車場の混雑が予想されます。

公共交通機関利用のご協力をお願いします。



6/10(月)～の受診場所の変更について

予約がある方⇒外来棟へ(受付)8:45～

(診療時間)9:00～17:00

予約されていない方⇒本館へ(受付)8:45～

(時間外)17:00～翌日9:00

迷ったら本館へお越し下さい

井上病院 SNS 始めました！

ぜひフォローのほどお願いいたします



Instagram



ライン

〒850-0045

長崎県長崎市宝町 6 番 12 号

TEL 095-844-1281

FAX 095-813-0303

<http://www.shunkaikai.jp/inoue/>



社会医療法人春回会 井上病院

アイセンター センター長 北岡 隆 先生

いつまでもクリアな視界で未来を見つめて

社会医療法人春回会井上病院アイセンターの北岡です。

眼科診療は内科・外科等の一般診療と異なり、特殊な面がたくさんあります。そのため近年眼科診療に特化した「眼科診療センター」としてのアイセンターが注目されています。春回会井上病院アイセンターの基本理念は「様々な眼科疾患に初期段階から高い水準で対応する」というものです。

私は京都大学医学部を卒業し、縁あって長崎大学病院に1993年より奉職し、その後2003年より教授として20年余り長崎大学病院で眼科の臨床・研究・教育の3本柱に従事いたしました。大学病院では専門性の高い医療を提供し、難治な眼疾患に対して失明を防ぐために高度な手術を行い、良い成績をあげてきたと自負しております。しかし中枢神経の一部である眼は一度障害を受けてしまうとなかなか良い視力を残すことはできません。2024年6月、アイセンター長に就任後はよい視力を維持するために3本柱のうちの臨床に専念でき、病気の早期発見・早期治療からかかわることができると喜んでおります。

アイフレイルという概念があります。これは「加齢により目の予備能力が低下し、外的・内的ストレスによる脆弱性が増加している状態」で、広い意味で慢性の緑内障や老視(老眼)、白内障、加齢黄斑変性などが含まれます。放置すると悪化の一途を辿り、人生100年時代に視機能が低下したQOL(Quality of Life 生活の質)の低い生活を強いられかねません。

アイセンターを立ち上げた理由にはいくつかありますが、①比較的自覚症状が出ていない状態の疾患初期に発見し治療したい ②重症疾患に対して高度な医療を提供したい ③診断から手術・治療までスムーズに行いたいということが挙げられます。そのためには長崎大学病院眼科内に立ち上がった「長崎眼科診療連携室」を中心として、長崎みなとメディカルセンター、長崎原爆病院、重工記念長崎病院と協力し、長崎のQOV(Quality of Vision 視機能の質)向上に努めていきたいと考えています。突然視力が低下したという方はもちろんのこと、何となく見にくいという方も重篤な疾患の前兆かもしれません。

是非受診してください。

こちらから YouTube をご覧いただけます



アイセンター



新外来棟

井上病院 外来担当医師予定表

2024年5月

| 診療科 | | 月曜日 | 火曜日 | 水曜日 | 木曜日 | 金曜日 | 土曜日 |
|---------------|----|-----------------|--|----------------------------|--|----------------------|---------------------|
| 新患外来 (内科系) | 午前 | 大塚理佳子 | 高橋優二 | 交代制 | 旭 亮祐 | 橋本法修 | 大学交代制 |
| 内科 | 午前 | 井上健一郎 | | 一瀬克浩 神経内科 | 富田逸郎 神経内科 | | |
| | 午後 | 高橋優二 総合内科 | 賀來 俊 12時~14時オンライン 15時~17時禁煙・総合内科 | 橋本法修 総合内科 | 賀來 俊 12時~14時オンライン 15時~19時禁煙・総合内科 | 加勢田富士子 総合診療科 | |
| 消化器内科 | 午前 | 東 俊太郎 炎症性腸疾患 | 大仁田 賢 | 桑原 愛 | 植原亮平 | 山口兼生 | 交代制 |
| | 午後 | | 東 俊太郎 炎症性腸疾患 | 東 俊太郎 炎症性腸疾患 | | 田島和昌 肝臓内科 | |
| 呼吸器内科 | 午前 | 高木理博 | 吉嶺裕之 呼吸・SAS | 吉嶺裕之 呼吸・SAS | 高木理博 | 田中健之 | 交代制 SAS |
| | 午後 | | | 山下嘉郎 呼吸・禁煙・SAS 19時まで | 吉嶺裕之 SAS | 田山達之 SAS 19時まで | |
| | | | | | 行徳 宏 | | 旭 亮祐 14:00~16:00 |
| 循環器内科 | 午前 | | 山近史郎 | | | 瀬戸 裕 | 赤司良平 |
| | 午後 | 瀬戸信二 | 富地洋一 | 山近史郎 | | | 瀬戸信二 (第1・3週) |
| 腎臓内科 | 午前 | | | 坂井正裕 | | 坂井正裕 | |
| | 午後 | 山口貢正 | | 坂井正裕 CKD/PD:16時まで | 坂井正裕 CKD/PD:16時まで | 坂井正裕 | |
| 糖尿病 | 午前 | 泉野清宏 | 泉野清宏 | | 泉野清宏 | | 泉野清宏 |
| | 午後 | | | | 泉野清宏 19時まで | | |
| 外科 | 午前 | 鹿島清隆 消化器外科 | 渋谷亜矢子 消化器外科 | 大坪一浩 消化器外科 | 渋谷亜矢子 消化器外科 | 濱崎景子 消化器外科 | 交代制 |
| | 午後 | 谷口大輔 胸部外科 | | 松本桂太郎 胸部外科 | | | |
| 整形外科 | 午前 | 川口耕平 | 川口耕平 | 川口耕平 | 川口耕平 | 川口耕平 | 川口耕平 (第1・3) |
| 脳神経外科 | 午前 | 上之郷真木雄 | 上之郷真木雄 | | 上之郷真木雄 | 上之郷真木雄 | 上之郷真木雄 (第2・4週) |
| 眼科 | 午前 | 林田裕彦 | 林田裕彦 受付10:30まで | 林田裕彦 特殊検査 | 林田裕彦 特殊検査 | 林田裕彦 | 林田裕彦 (第2・4週) |
| | 午後 | 林田裕彦 特殊検査 | 手術 | 手術 | 林田裕彦 13:30~ | 林田裕彦 特殊検査 | |
| 皮膚科 | 午前 | | | 東 美智子 | | | |
| | 午後 | 東 美智子 | 東 美智子 | | 東 美智子 | | |

* 外来は新患含め予約制となっております。

AM 9:00 ~ 12:00
PM 14:00 ~ 17:00

社会医療法人春回会 井上病院

〒850-0045
長崎市宝町6-12
☎095-844-1281



井上病院伝言板



《井上病院伝言板》

～第 315 号 2024 年 6 月～

今月の伝言板は井上病院新外来棟についてご紹介致します。

井上病院外来棟 6/10(月)オープン

2023 年 4 月より着工しておりました井上病院外来棟が遂に、**2024 年 6 月 10 日**にオープン致します。
外来棟設立に伴い診療科の受診枠が拡大致します。どうぞよろしくお願い致します！

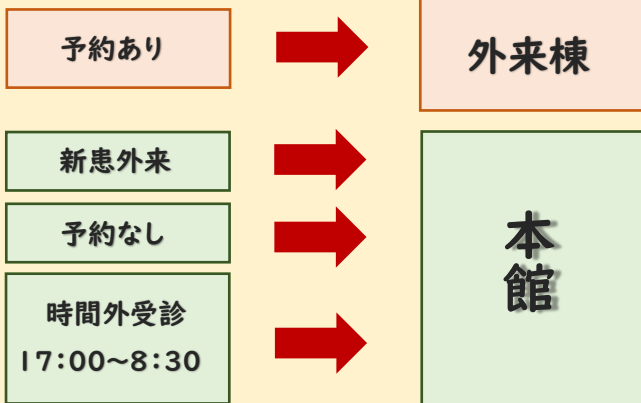


受診方法について

原則、**予約制**となっております。受診の際、まずはお電話
でのお問い合わせをお願い致します。

TEL 095-844-1281

6/10(月)～受診場所



駐車場の場所・台数は変わりませんので

大変混み合うことが予想されます

公共の交通機関のご利用をお勧めいたします

路面電車・バスともに宝町が最寄りになっております

お体が不自由な方は新たに外来棟横に障害者用
駐車場が 4 台ございますのでご利用ください



診療科の受診枠拡大



総合内科、眼科、糖尿病内科、循環器内科、呼吸器内
科、神経内科、総合診療・感染症内科

新たに**膠原病内科**が加わります

公式Instagram・ラインのご案内

〒850-0045

長崎県長崎市宝町 6 番 12 号

TEL 095-844-1281

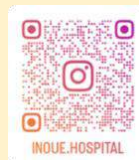
FAX 095-813-0303

<http://www.shunkaikai.jp/inoue/>



井上病院

社会医療法人 春回会



【Instagram】

井上病院 SNS

是非フォローの程
よろしくお願い致します！



【ライン】

外来担当医師予定表

2024年6月

| 診療科 | | 月曜日 | 火曜日 | 水曜日 | 木曜日 | 金曜日 | 土曜日 |
|--------------|----|-------------------------|----------------------|----------------------|------------------|-------------------|------------------------|
| 内科 総合内科 | 午前 | 井上健一郎 高橋優二 総合内科 | | | 大塚理佳子 | | |
| | 午後 | | 賀來 俊 禁煙・総合内科 | 橋本法修 総合内科 | 賀來 俊 禁煙・総合内科 | | |
| 神経内科 | 午前 | | | 一瀬克浩 神経内科 | 富田逸郎 神経内科 | 佐藤 悠 神経内科 | |
| 消化器内科 | 午前 | 東 俊太郎 炎症性腸疾患 | 大仁田 賢 | 桑原 愛 | 植原亮平 | 山口兼生 | 交代制 |
| | 午後 | | 東 俊太郎 炎症性腸疾患 | 東 俊太郎 炎症性腸疾患 | | 松尾 諭 肝臓内科 | |
| 呼吸器内科 | 午前 | 高木理博 | 吉嶺裕之 呼吸器内科・睡眠 | 吉嶺裕之 呼吸器内科・睡眠 | | 田中健之 呼吸器内科・SAS | 交代制 SAS |
| | | | 高木理博 (第2・4週目) | | 高木理博 | | 吉嶺裕之 睡眠 (第2・4週目) |
| | 午後 | 山下嘉郎 (第1・3週目) | | 山下嘉郎 呼吸器内科・禁煙・SAS | 吉嶺裕之 呼吸器内科・睡眠 | 田山達之 睡眠・SAS | |
| | | | | 行徳 宏 | | 旭 亮祐 | |
| 循環器内科 | 午前 | | 山近史郎 | 山近史郎 | 富地洋一 | 瀬戸 裕 | 赤司良平 |
| | 午後 | 瀬戸信二 | | 山近史郎 | | | 瀬戸信二 (第1・3週目) |
| 腎臓内科 | 午前 | | | 坂井正裕 | | 坂井正裕 | |
| | 午後 | 山口貢正 | 山口貢正 | 坂井正裕 CKD/PD | 坂井正裕 CKD/PD | 坂井正裕 | |
| 糖尿病内科 | 午前 | 泉野清宏 | 泉野清宏 | 泉野清宏 | 泉野清宏 | | 泉野清宏 |
| | 午後 | 泉野清宏 | | 泉野清宏 | 磯本恵理子 | | |
| 膠原病内科 | 午前 | | 古藤世梨奈 | | | | |
| 外科 | 午前 | 鹿島清隆 消化器外科 | 渋谷亜矢子 消化器外科 | 大坪一浩 消化器外科 | 渋谷亜矢子 消化器外科 | 濱崎景子 消化器外科 | 大坪一浩 鹿島清隆 (交代制) |
| | 午後 | 谷口大輔 胸部外科 | | 松本桂太郎 胸部外科 | | | |
| 整形外科 | 午前 | 川口耕平 | 川口耕平 | 川口耕平 | 川口耕平 | 川口耕平 | 川口耕平 (第1・3週目) |
| 脳神経外科 | 午前 | 上之郷眞木雄 | 上之郷眞木雄 | 上之郷眞木雄 | 上之郷眞木雄 | 上之郷眞木雄 | 上之郷眞木雄 (第2・4週目) |
| 皮膚科 | 午前 | | | 東 美智子 | | | |
| | 午後 | 東 美智子 | 東 美智子 | | 東 美智子 | | |
| 眼科 | 午前 | 北岡 隆 林田裕彦 草野真央 | 林田裕彦 築城英子 草野真央 | 北岡 隆 築城英子 | 北岡 隆 林田裕彦 | 林田裕彦 草野真央 | 北岡 隆 林田裕彦 (交代制) |
| | 午後 | 北岡 隆 林田裕彦 | 林田裕彦 築城英子 草野真央 | 北岡 隆 草野真央 | 北岡 隆 林田裕彦 | 林田裕彦 草野真央 | |
| 新患外来 (本館) | 午前 | 池田恵理子 増田 真吾 (交代制) | 高橋優二 | 大塚理佳子 | 旭 亮祐 | 橋本法修 | 大学医師 (交代制) |

* 外来は原則予約制となっております。

AM 9:00 ~ 12:00

PM 14:00 ~ 17:00



社会医療法人春回会 井上病院

〒850-0045 長崎市宝町6-12

☎095-844-1281



《井上病院伝言板》



井上病院伝言板



～第316号 2024年7月～

今月は井上病院 放射線科 松尾貴司技師長作成による記事と熱中症への工夫した対策についてです。



社会医療法人春回会 井上病院
放射線科技師長 松尾貴司



あなたの骨は健康ですか

人が歳を重ねるとともに、身体を支える“骨”も歳をとります。“骨”にはたくさんのカルシウム(骨重量の約50%)が含まれ、“骨”の硬さや柔軟性に役立っています。“骨”は、実は20代を過ぎても成長をし続けていますが、それとともに破骨細胞(骨を壊す細胞)による“骨”の破壊活動も進行するようになります。そこで重要になるのが、“骨”の硬さや柔軟性の指標となる“骨密度”です。

“骨”の“再生”と“破壊”のバランスが崩れ始めるのが40歳頃からだと言われていますので、その頃から破骨細胞の活動が活発化し“骨密度”は徐々に低下し、転倒などにより骨折を起こしやすい“骨”の構造に変化していきます。いわゆる“骨粗鬆症(こつそしょうしょう)”という状態です。

70歳代では5人に1人が“骨粗鬆症”といわれています。特に女性の場合は、閉経により“骨密度”が急激に減少するため、60歳代で5人に1人が骨粗鬆症といわれています。不安をあおって申し訳ありません。

でも、心配はいりませんよ。今、ご自身の“骨密度”がわかったら、今後生活をしていくうえでの選択肢が広がります。例えば、*骨密度が年齢の平均値より高かった、あるいは平均値だった場合は、今までと同じ生活を続けながら、“骨密度”を意識した食材の摂取や年齢に合った運動を行うことで、平均値以上の骨密度を維持し健康年齢を重ねることができます。

また、*骨密度が、年齢の平均値より低かった場合は、骨粗鬆症が疑われる場合は、骨密度を高めるお薬による治療を行うことができます。“骨密度”を意識した食材の摂取や年齢に合った運動を行うことで、先ず平均値に近づき、骨折を予防しながら健康年齢を重ねることができます。

今回、皆様の“骨”の健康維持のお手伝いができるように、井上病院 外来棟にX線を使用したDXA法に準じた“骨密度測定器”を導入しました。

検査は簡単で、比較的骨折の多い腰椎や大腿骨をX線撮影(レントゲン)と同じ要領で検査します。腰椎で約40秒間、大腿骨で約20秒間という短時間で“骨密度”の測定を行うことができます。入室から退室までは、10分程度です。



【検査風景】

検査結果は、印刷してお渡ししますので、改善状況をご自身で比較確認することもできます。

当院では“骨”の健康維持のお手伝いとして、管理栄養士による食事指導や理学療法士による年齢に合った運動指導も行っています。

“骨”の健康なくして“人生100年時代”は迎えられません。50歳を迎えたら、“骨密度”測定を主治医にご相談ください。

工夫して暑さ対策を



熱中症予防の基本は、暑さを避けることと、こまめに水分を補給することです。外出時には、日傘や帽子を着用し、日陰の利用などで、直射日光を避けましょう。室内では、扇風機や冷房などで室温を調節し、こまめな換気などで、熱をこもらせない対策も重要です。通気性がよく、吸湿性・速乾性のある服装で過ごし、熱っぽいと感じた時には、保冷剤や氷、冷たいタオルなどで体を冷やし、体に熱を貯めないこともポイントです。

【全国健康保険協会ホームページ参照】

井上病院 SNS

是非フォローの程
よろしくお願致します！



【Instagram】



【ライン】

〒850-0045

長崎県長崎市宝町 6 番 12 号

TEL 095-844-1281

FAX 095-813-0303

<http://www.shunkaikai.jp/inoue/>



井上病院
社会医療法人 春回会

外来担当医師予定表

2024年7月

| 診療科 | | 月曜日 | 火曜日 | 水曜日 | 木曜日 | 金曜日 | 土曜日 |
|--------------|----|------------------------------|------------------------------|----------------------|--------------------------------|----------------------|------------------------|
| 内科 総合内科 | 午前 | 井上健一郎 | | | 大塚理佳子 | | |
| | 午後 | 高橋優二 総合内科 | | | | | |
| 神経内科 | 午前 | | | 一瀬克浩 神経内科 | 富田逸郎 神経内科 | 佐藤 悠 神経内科 | |
| | 午後 | | 賀來 俊 禁煙・総合内科 | 橋本法修 総合内科 | 賀來 俊 禁煙・総合内科 | | |
| 消化器内科 | 午前 | 東 俊太郎 炎症性腸疾患 | 大仁田 賢 | 桑原 愛 | 植原亮平 | 山口兼生 | 交代制 |
| | 午後 | | 東 俊太郎 炎症性腸疾患 | 東 俊太郎 炎症性腸疾患 | | 松尾 諭 肝臓内科 | |
| 呼吸器内科 | 午前 | 高木理博 | 吉嶺裕之 呼吸器内科・睡眠 | 吉嶺裕之 呼吸器内科・睡眠 | | 田中健之 呼吸器内科・SAS | 交代制 SAS |
| | | | 高木理博 (第2・4週目) | | 高木理博 | | 吉嶺裕之 睡眠 (第2・4週目) |
| | 午後 | 山下嘉郎 (第1・3週目) | | 山下嘉郎 呼吸器内科・禁煙・SAS | 吉嶺裕之 呼吸器内科・睡眠 | 田山達之 睡眠・SAS | |
| 循環器内科 | 午前 | | 山近史郎 | 山近史郎 | 富地洋一 | 瀬戸 裕 | 赤司良平 |
| | | | | | | | 瀬戸信二 (第1・3週目) |
| | 午後 | 瀬戸信二 | | 山近史郎 | | | |
| 腎臓内科 | 午前 | | | 坂井正裕 | | 坂井正裕 | |
| | 午後 | 山口貢正 | 山口貢正 | 坂井正裕 CKD/PD | 坂井正裕 CKD/PD | 坂井正裕 | |
| 糖尿病内科 | 午前 | 泉野清宏 | 泉野清宏 | 泉野清宏 | 泉野清宏 | | 泉野清宏 |
| | 午後 | 泉野清宏 | | 泉野清宏 | 磯本恵理子 | | |
| 膠原病内科 | 午前 | | 古藤世梨奈 | | | | |
| 外科 | 午前 | 鹿島清隆 消化器外科 | 渋谷亜矢子 消化器外科 | 大坪一浩 消化器外科 | 渋谷亜矢子 消化器外科 | 濱崎景子 消化器外科 | 大坪一浩 鹿島清隆 (交代制) |
| | 午後 | 谷口大輔 胸部外科 | | 松本桂太郎 胸部外科 | | | |
| 整形外科 | 午前 | 川口耕平 | 川口耕平 | 川口耕平 | 川口耕平 | 川口耕平 | 川口耕平 (第1・3週目) |
| 脳神経外科 | 午前 | 上之郷眞木雄 | 上之郷眞木雄 | 上之郷眞木雄 | 上之郷眞木雄 | 上之郷眞木雄 | 上之郷眞木雄 (第2・4週目) |
| 皮膚科 | 午前 | | | 東 美智子 | | | |
| | 午後 | 東 美智子 | 東 美智子 | | 東 美智子 | | |
| 眼科 | 午前 | 北岡 隆 林田裕彦 築城英子 草野真央 | 北岡 隆 林田裕彦 築城英子 草野真央 | 北岡 隆 林田裕彦 築城英子 | 北岡 隆 林田裕彦 築城英子 (第2・4) | 北岡 隆 林田裕彦 草野真央 | 北岡 隆 林田裕彦 (交代制) |
| | | 午後 | 北岡 隆 林田裕彦 | 林田裕彦 築城英子 | 草野真央 | 北岡 隆 林田裕彦 | 北岡 隆 林田裕彦 |
| 新患外来 (本館) | 午前 | 池田恵理子 増田 真吾 (交代制) | 高橋優二 | 大塚理佳子 | 旭 亮祐 | 橋本法修 | 大学医師 (交代制) |

* 外来は原則予約制となっております。

AM 9:00 ~ 12:00

PM 14:00 ~ 17:00



社会医療法人春回会 井上病院

〒850-0045 長崎市宝町6-12

☎095-844-1281



井上病院伝言板



《井上病院伝言板》

～第317号 2024年8月～

今月の伝言板は血管の老化についてと夏場における効果的な水分補給についてご紹介致します。



動脈硬化(血管の老化)とは？

「人は血管とともに老いる」と言われますが、健康的な生活習慣を続けていけば、血管も年齢に応じてゆっくりと自然に変化していきます。しかし、過食や運動不足など、不健康な生活習慣を続けると、実年齢以上に血管の老化を加速させ、動脈硬化を招いてしまいます。「動脈硬化」とは、血管の壁が厚くなったり硬くなったりした状態を指します。正常な血管は柔らかく弾力性がありますが、動脈硬化を起こした血管は、使い古したゴムホースのように弾力性を失って硬くなっていきます。そして、動脈硬化が進行するほど血管が硬くもろくなり、血管が詰まったり、破れやすくなり、私たちの生活を脅かすような大きな病気——脳卒中や心筋梗塞などの“血管病”の発症につながります。これらの血管病を防ぐためにも、健康的な食生活や運動習慣を意識して血管のケアを積極的に行い、しなやかな血管を保ちたいものです。

当院で可能な検査について



・血液検査(生化学検査)

コレステロール値、中性脂肪値、血糖値、尿酸値が測定できます。

・血圧脈波検査

心臓から血液を送り出されたとき、血管に伝わる波動のような動きとその反射波のことです。脈波を調べることで血管の硬さや内径など血管内で起きている動脈硬化の状態をより詳しく調べることが出来ます。

・頸部血管エコー検査

超音波が頸動脈(大動脈から頭部へ血液を送る血管)まで届き、反射した波(反射波)から動脈硬化の程度を調べる検査です。首にエコーを当て、頸動脈の詰まりや狭窄の有無を調べます。

気になる事が有る方は主治医の先生にご相談ください



しなやかで強い血管をめざそう



血管を強くしなやかによみがえらせる秘訣は、内皮細胞にかかる負担を減らし、かつ適度な刺激を与えることです。具体的には次の3つのポイントがあげられます。

①内皮細胞を傷める要因を減らす

不健康な生活習慣を続けていると、内皮細胞を傷める要因となる“活性酸素”と呼ばれる物質が大量に発生します。活性酸素を減らしたり無害化するため、抗酸化成分を豊富に含んだ緑黄色野菜を積極的に摂取するとともに、禁煙、ストレスの軽減を心がけましょう。

②血圧を上げる要因を減らす

血圧が高い状態になると、内皮細胞が傷つき、その機能が低下していきます。血圧を上げる主な要因は塩分の摂りすぎと肥満です。減塩を中心とした食生活の改善で、血圧を安定化させ、血管にかかる負担を減らしましょう。

③血管内を血液がスムーズに流れる環境をつくる

血液が血管内をスムーズに流れるようになると、内皮細胞に適度な刺激がかかります。血液ドロドロの原因となる過食や栄養バランスの偏りを改善し、適度な運動を行いましょう。食生活の見直しや運動、ストレスの軽減に取り組んで、しなやかで強い血管づくりを目指しましょう。

【全国健康保険協会ホームページ】



効果的な水分補給とは？



屋外・室内を問わず、のどが渴いたと感じる前に、こまめに少量ずつ、経口補水液などで水分・塩分を補給しましょう。熱中症はこまめに水分だけ補給すれば防げるというものではありません。屋内外を問わず長時間労働やスポーツなどをして大量に汗をかくと、体内の水分とともに塩分やミネラルも失われます。そこに水分だけを補給すると、血液中の塩分やミネラル分が足りなくなり、めまいや吐き気のようなさまざまな不調が現われます。塩分も補給するために、塩分を含む飴やタブレットなどを携帯し、水分補給をするときは塩分の補給も忘れないようにしましょう。

【全国健康保険協会ホームページ参照】

井上病院 SNS

是非フォローの程
よろしくお願致します！



【Instagram】



【ライン】

〒850-0045

長崎県長崎市宝町 6 番 12 号

TEL 095-844-1281

FAX 095-813-0303

<http://www.shunkaikai.jp/inoue/>



井上病院

社会福祉法人 春回会

外来担当医師予定表

2024年8月

| 診療科 | | 月曜日 | 火曜日 | 水曜日 | 木曜日 | 金曜日 | 土曜日 |
|--------------|----|------------------------------|------------------------------|----------------------|-----------------------------|----------------------|------------------------|
| 内科 総合内科 | 午前 | 井上健一郎 | | | 大塚理佳子 | | |
| | 午後 | 高橋優二 総合内科 | | | | | |
| 神経内科 | 午前 | | | 橋本法修 総合内科 | 賀來 俊 禁煙・総合内科 | | |
| | 午後 | | 賀來 俊 禁煙・総合内科 | 橋本法修 総合内科 | 賀來 俊 禁煙・総合内科 | | |
| 消化器内科 | 午前 | 東 俊太郎 炎症性腸疾患 | 大仁田 賢 | 桑原 愛 | 植原亮平 | 山口兼生 | 交代制 |
| | 午後 | | 東 俊太郎 炎症性腸疾患 | 東 俊太郎 炎症性腸疾患 | | 松尾 諭 肝臓内科 | |
| 呼吸器内科 | 午前 | 高木理博 | 吉嶺裕之 呼吸器内科・睡眠 | 吉嶺裕之 呼吸器内科・睡眠 | | 田中健之 呼吸器内科・SAS | 交代制 SAS |
| | | | 高木理博 (第2・4週目) | | 高木理博 | | 吉嶺裕之 睡眠 (第2・4週目) |
| | 午後 | 山下嘉郎 (第1・3週目) | | 山下嘉郎 呼吸器内科・禁煙・SAS | 吉嶺裕之 呼吸器内科・睡眠 | 田山達之 睡眠・SAS | |
| 循環器内科 | 午前 | | 山近史郎 | 山近史郎 | 富地洋一 | 瀬戸 裕 | 赤司良平 |
| | | | | | | | 瀬戸信二 (第1・3週目) |
| | 午後 | 瀬戸信二 | | 山近史郎 | | | |
| 腎臓内科 | 午前 | | | 坂井正裕 | | 坂井正裕 | |
| | 午後 | 山口貢正 | 山口貢正 | 坂井正裕 CKD/PD | 坂井正裕 CKD/PD | 坂井正裕 | |
| 糖尿病内科 | 午前 | 泉野清宏 | 泉野清宏 | 泉野清宏 | 泉野清宏 | | 泉野清宏 |
| | 午後 | 泉野清宏 | | 泉野清宏 | 磯本恵理子 | | |
| 膠原病内科 | 午前 | | 古藤世梨奈 | | | | |
| 外科 | 午前 | 鹿島清隆 消化器外科 | 渋谷亜矢子 消化器外科 | 大坪一浩 消化器外科 | 渋谷亜矢子 消化器外科 | 濱崎景子 消化器外科 | 大坪一浩 鹿島清隆 (交代制) |
| | 午後 | 谷口大輔 胸部外科 | | 松本桂太郎 胸部外科 | | | |
| 整形外科 | 午前 | 川口耕平 | 川口耕平 | 川口耕平 | 川口耕平 | 川口耕平 | 川口耕平 (第1・3週目) |
| 脳神経外科 | 午前 | 上之郷眞木雄 | 上之郷眞木雄 | 上之郷眞木雄 | 上之郷眞木雄 | 上之郷眞木雄 | 上之郷眞木雄 (第2・4週目) |
| 皮膚科 | 午前 | | | 東 美智子 | | | |
| | 午後 | 東 美智子 | 東 美智子 | | 東 美智子 | | |
| 眼科 | 午前 | 北岡 隆 林田裕彦 築城英子 草野真央 | 北岡 隆 林田裕彦 築城英子 草野真央 | 北岡 隆 林田裕彦 築城英子 | 北岡 隆 林田裕彦 築城英子 (第2・4) | 北岡 隆 林田裕彦 草野真央 | 北岡 隆 林田裕彦 (交代制) |
| | | 午後 | 北岡 隆 林田裕彦 | 林田裕彦 築城英子 | 草野真央 | 北岡 隆 林田裕彦 | 北岡 隆 林田裕彦 |
| 新患外来 (本館) | 午前 | 池田恵理子 増田 真吾 (交代制) | 高橋優二 | 大塚理佳子 | 旭 亮祐 | 橋本法修 | 大学医師 (交代制) |

* 外来は原則予約制となっております。

AM 9:00 ~ 12:00

PM 14:00 ~ 17:00



社会医療法人春回会 井上病院

〒850-0045 長崎市宝町6-12

☎095-844-1281



《井上病院伝言板》



井上病院伝言板

～第318号 2024年9月～



今月の伝言板は渋谷亜矢子先生から「おなかのヘルニア」についてのお話です。



社会医療法人春回会 井上病院
外科医長 渋谷亜矢子先生
日本内視鏡外科学会 技術認定医

おなかの膨らみ・・・相談してみませんか？

日本で最も多く行われている外科手術は何だと思いますか。数ある手術の中で、実は、意外にも腹部ヘルニアの手術が最も多く行われています。中でも特に多いのが鼠径部ヘルニアで、毎年約15～16万件もの手術が全国で行われています。



【おなかのヘルニアって何？】

腹部ヘルニアは腹部の内臓や組織が筋肉の弱い部分を通して突出する状態です。出てくる場所でいろいろな種類があります。代表的なものを以下に挙げます。

- 鼠径部ヘルニア:足の付け根が膨らむヘルニアです。いわゆる「脱腸」のことです。足の付け根には血管や靭帯に分けられて3カ所、孔があきやすい箇所があります。
- 臍ヘルニア:おへそが膨らんでくるヘルニアです。おへそに隙間が生じ、腸などが飛び出てきます。
- 腹壁癒痕ヘルニア:手術の傷跡が膨らむヘルニアです。お腹の手術を受けた方の約10%に発症するとの報告もあり、決して少なくない疾患です。



【症状は？】

膨隆(ふくらむ)、疼痛、違和感などがあります。横になって休んだりすると、膨らみがなくなるのも特徴です。強い痛みを伴い、膨らんだまま戻らない場合は「嵌頓」という状態にあり、脱出した臓器が腐ってしまうこともあります。その場合には緊急手術を行わないと、命が助かりません。

右の欄では、一番多い鼠径部ヘルニアについてお話します。

鼠径部ヘルニア

【どんな人に多い？】

鼠径部ヘルニアは誰でも起こりうる病気ですが、小児期と高齢者にピークがあり、成人では加齢とともに増えます。腹圧がかかるような重労働、肥満、慢性的な咳、便秘、前立腺肥大などもヘルニアを引き起こすリスク要因とされています。男性が8～9割を占め、男性に起こりやすい疾患です。



【治療法は？】

成人の場合は、自然治癒せず、薬もないため、手術以外に方法はなりません。

手術方法はたくさんあり、大きく分けて、ご自身の組織のみで修復する方法とメッシュという人工物で修復する方法があります。再発率が少なく痛みやつっぱり感が少ないことから、メッシュでの修復が世界的に推奨されていますが、緊急手術の場合などではメッシュを使用できないことがあります。アプローチ方法としては鼠径部切開法と腹腔鏡手術があります。また、現在保険適応ではありませんが、ロボット手術を行う病院もあります。

鼠径部ヘルニアの生涯累積手術率は男性で27～42.5%、女性が3～5.8%であり、単純計算すると男性の約3人に1人は生涯のうちに手術を受けることになり、決して珍しい病気ではありません。痛みも出ず、サイズも変わらず過ごす方もおられますが、放置することで症状が悪化する場合もあり、時に命にかかわります。

気になる症状があれば、当院外科へぜひご相談ください。



【駐車場のご案内について(30台)】

駐車場の場所・台数は以前と変わりませんので大変混み合います。

公共交通機関のご利用のご協力をお願いします。

路面電車・バスともに宝町が最寄りとなっております。

お体が不自由な方は外来棟横に障害者用駐車場が4台ございますのでご利用ください

〒850-0045

長崎県長崎市宝町6番12号

TEL 095-844-1281

FAX 095-813-0303

<http://www.shunkaikai.jp/inoue/>



井上病院

社会医療法人 春回会

外来担当医師予定表

2024年9月

| 診療科 | | 月曜日 | 火曜日 | 水曜日 | 木曜日 | 金曜日 | 土曜日 |
|--------------|----|------------------------------|------------------------------|----------------------|-----------------------------|----------------------|------------------------|
| 内科 総合内科 | 午前 | 井上健一郎 高橋優二 総合内科 | | | 大塚理佳子 | | |
| | 午後 | | 賀來 俊 禁煙・総合内科 | 橋本法修 総合内科 | 賀來 俊 禁煙・総合内科 | | |
| 神経内科 | 午前 | | | 一瀬克浩 神経内科 | 富田逸郎 神経内科 | 佐藤 悠 神経内科 | |
| 消化器内科 | 午前 | 東 俊太郎 炎症性腸疾患 | 大仁田 賢 | 桑原 愛 | 植原亮平 | 山口兼生 | 交代制 |
| | 午後 | | 東 俊太郎 炎症性腸疾患 | 東 俊太郎 炎症性腸疾患 | | 松尾 諭 肝臓内科 | |
| 呼吸器内科 | 午前 | 高木理博 | 吉嶺裕之 呼吸器内科・睡眠 | 吉嶺裕之 呼吸器内科・睡眠 | | 田中健之 呼吸器内科・SAS | 交代制 SAS |
| | | | 高木理博 (第2・4週目) | | 高木理博 | | 吉嶺裕之 睡眠 (第2・4週目) |
| | 午後 | 山下嘉郎 (第1・3週目) | | 山下嘉郎 呼吸器内科・禁煙・SAS | 吉嶺裕之 呼吸器内科・睡眠 | 田山達之 睡眠・SAS | |
| | | | | 行徳 宏 | | 旭 亮祐 | |
| 循環器内科 | 午前 | | 山近史郎 | 山近史郎 | 富地洋一 | 瀬戸 裕 | 赤司良平 |
| | 午後 | 瀬戸信二 | | 山近史郎 | | | 瀬戸信二 (第1・3週目) |
| 腎臓内科 | 午前 | | | 坂井正裕 | | 坂井正裕 | |
| | 午後 | 平 鴻 | 平 鴻 | 坂井正裕 CKD/PD | 坂井正裕 CKD/PD | 坂井正裕 | |
| 糖尿病内科 | 午前 | 泉野清宏 | 泉野清宏 | 泉野清宏 | 泉野清宏 | | 泉野清宏 |
| | 午後 | 泉野清宏 | | 泉野清宏 | 磯本恵理子 | | |
| 膠原病内科 | 午前 | | 古藤世梨奈 | | | | |
| 外科 | 午前 | 鹿島清隆 消化器外科 | 渋谷亜矢子 消化器外科 | 大坪一浩 消化器外科 | 渋谷亜矢子 消化器外科 | 濱崎景子 消化器外科 | 大坪一浩 鹿島清隆 (交代制) |
| | 午後 | 谷口大輔 胸部外科 | | 松本桂太郎 胸部外科 | | | |
| 整形外科 | 午前 | 川口耕平 | 川口耕平 | 川口耕平 | 川口耕平 | 川口耕平 | 川口耕平 (第1・3週目) |
| 脳神経外科 | 午前 | 上之郷眞木雄 | 上之郷眞木雄 | 上之郷眞木雄 | 上之郷眞木雄 | 上之郷眞木雄 | 上之郷眞木雄 (第2・4週目) |
| 皮膚科 | 午前 | | | 東 美智子 | | | |
| | 午後 | 東 美智子 | 東 美智子 | | 東 美智子 | | |
| 眼科 | 午前 | 北岡 隆 林田裕彦 築城英子 草野真央 | 北岡 隆 林田裕彦 築城英子 草野真央 | 北岡 隆 林田裕彦 築城英子 | 北岡 隆 林田裕彦 築城英子 (第2・4) | 北岡 隆 林田裕彦 草野真央 | 北岡 隆 林田裕彦 (交代制) |
| | 午後 | 北岡 隆 林田裕彦 | 林田裕彦 築城英子 | 草野真央 | 北岡 隆 林田裕彦 | 北岡 隆 林田裕彦 | |
| 新患外来 (本館) | 午前 | 池田恵理子 増田 真吾 (交代制) | 高橋優二 | 大塚理佳子 | 旭 亮祐 | 橋本法修 | 大学医師 (交代制) |

* 外来は原則予約制となっております。

AM 9:00 ~ 12:00
PM 14:00 ~ 17:00

社会医療法人春回会 井上病院
〒850-0045 長崎市宝町6-12
☎095-844-1281



「井上病院伝言板」



井上病院伝言板

～第319号 2024年11月～



今月の伝言板は当院でのインフルエンザワクチン接種とコロナウイルスワクチン接種についてご紹介致します。

コロナウイルスワクチン接種について

【接種日時・対象者】※ファイザー製のワクチンになります

- ①65歳以上の方が対象になります。
- ②60歳以上65歳未満の方で心臓・腎臓又は呼吸器の機能に自己の身の辺の日常生活活動が極度に制限される程度の障害を有する方(身体障害者手帳1級をお持ちの方)
- ③接種を希望される方(助成対象外)

月曜日～金曜日 14:00～16:00

(予約制ではございません)

- ・2025年3月31日で終了いたします。
- ・定期通院中の患者様は受診時に接種可能です。スタッフへお伝えください。

【費用に関しまして】

- ①の方及び②に該当する方は自己負担2,000円
- ②に該当しない60歳以上65歳未満の方は15,300円
- ①②に該当しないすべての方15,300円

【接種会場】

社会医療法人 春回会 井上病院 外来棟

【当日必要なもの】 ◎ご本人の健康保険証

インフルエンザワクチン接種について

【接種日時・対象者】

高校生以上の方が対象になります。



月曜日～金曜日 14:00～16:00

(予約制ではございません)

- ・救急対応時はお待たせする事があります。予めご了承ください。
- ・薬剤が無くなり次第、終了とさせていただきます。
- ・新型コロナワクチンとインフルエンザワクチンとの接種間隔をあける必要はありません。
- ・定期通院中の患者様は受診時に接種可能です。スタッフへお伝えください。

【接種会場】

社会医療法人 春回会 井上病院 外来棟

【当日必要なもの】 ◎ご本人の健康保険証

【費用に関しまして】

一般 : ¥4,400-

高齢者 : ¥2,000- (長崎市・時津町・長与町)

井上病院 SNS

是非フォローの程

よろしくお願い致します!



【Instagram】



【ライン】

井上病院 電話番号変更のお知らせ

2024年11月1日より電話番号が変更となります。携帯電話などにご登録されている方はお手続きをおかけ致しますが、ご変更のほどよろしくお願い致します。

TEL 0570-09-1014 (ナビダイヤル)

ダイヤル後、音声案内に従いお問い合わせ内容の番号をご選択ください。

【駐車場のご案内について(30台)】

駐車場の場所・台数は以前と変わりませんので大変混みます。

公共交通機関のご利用のご協力をお願いいたします。

バスは宝町が最寄りとなっております。

路面電車ではスタジアムシティサウスが最寄りになります。

お体が不自由な方は外来棟横(4台)・井上病院本館横に障害者用駐車場がございますのでご利用ください



インフルエンザ・コロナウイルス感染症

同時流行に対する備え

くしゃみや咳が出ている時はマスクを着用し、使用後のマスクは放置せず、ごみ箱に捨てましょう。マスクを着用していても、鼻の部分に隙間があったり、あごの部分が出たりしていると、効果がありません。鼻と口の両方を確実に覆い、正しい方法で着用しましょう。

【政府広報オンラインホームページ参照】

〒850-0045

長崎県長崎市宝町 6 番 12 号

TEL 0570-09-1014

FAX 095-813-0303

<http://www.shunkaikai.jp/inoue/>



井上病院

社会医療法人 春回会

外来担当医師予定表

2024年11月

| 診療科 | | 月曜日 | 火曜日 | 水曜日 | 木曜日 | 金曜日 | 土曜日 |
|--------------|----|------------------------------|------------------------------|----------------------|-----------------------------|----------------------|------------------------|
| 内科 総合内科 | 午前 | 井上健一郎 高橋優二 総合内科 | | | 大塚理佳子 | | |
| | 午後 | | 賀來 俊 禁煙・総合内科 | 橋本法修 総合内科 | 賀來 俊 禁煙・総合内科 | | |
| 神経内科 | 午前 | | | 一瀬克浩 神経内科 | 富田逸郎 神経内科 | 佐藤 悠 神経内科 | |
| 消化器内科 | 午前 | 東 俊太郎 炎症性腸疾患 | 大仁田 賢 | 桑原 愛 | 植原亮平 | 山口兼生 | 交代制 |
| | 午後 | | 東 俊太郎 炎症性腸疾患 | 東 俊太郎 炎症性腸疾患 | | 松尾 諭 肝臓内科 | |
| 呼吸器内科 | 午前 | 高木理博 | 吉嶺裕之 呼吸器内科・睡眠 | 吉嶺裕之 呼吸器内科・睡眠 | | 田中健之 呼吸器内科・SAS | 交代制 SAS |
| | | | 高木理博 (第2・4週目) | | 高木理博 | | 吉嶺裕之 睡眠 (第2・4週目) |
| | 午後 | 山下嘉郎 (第1・3週目) | | 山下嘉郎 呼吸器内科・禁煙・SAS | 吉嶺裕之 呼吸器内科・睡眠 | 田山達之 睡眠・SAS | |
| | | | | 行徳 宏 | | 旭 亮祐 | |
| 循環器内科 | 午前 | | 山近史郎 | 山近史郎 | 富地洋一 | 瀬戸 裕 | 赤司良平 |
| | 午後 | 瀬戸信二 | | 山近史郎 | | | 瀬戸信二 (第1・3週目) |
| 腎臓内科 | 午前 | | | 坂井正裕 | | 坂井正裕 | |
| | 午後 | 平 鴻 | 平 鴻 | 坂井正裕 CKD/PD | 坂井正裕 CKD/PD | 坂井正裕 | |
| 糖尿病内科 | 午前 | 泉野清宏 | 泉野清宏 | 泉野清宏 | 泉野清宏 | | 泉野清宏 |
| | 午後 | 泉野清宏 | | 泉野清宏 | 磯本恵理子 | | |
| 膠原病内科 | 午前 | | 古藤世梨奈 | | | | |
| 外科 | 午前 | 鹿島清隆 消化器外科 | 渋谷亜矢子 消化器外科 | 大坪一浩 消化器外科 | 渋谷亜矢子 消化器外科 | 濱崎景子 消化器外科 | 大坪一浩 鹿島清隆 (交代制) |
| | 午後 | 谷口大輔 胸部外科 | | 松本桂太郎 胸部外科 | | | |
| 整形外科 | 午前 | 川口耕平 | 川口耕平 | 川口耕平 | 川口耕平 | 川口耕平 | 川口耕平 (第1・3週目) |
| 脳神経外科 | 午前 | 上之郷眞木雄 | 上之郷眞木雄 | 上之郷眞木雄 | 上之郷眞木雄 | 上之郷眞木雄 | 上之郷眞木雄 (第2・4週目) |
| 皮膚科 | 午前 | | | 東 美智子 | | | |
| | 午後 | 東 美智子 | 東 美智子 | | 東 美智子 | | |
| 眼科 | 午前 | 北岡 隆 林田裕彦 築城英子 草野真央 | 北岡 隆 林田裕彦 築城英子 草野真央 | 北岡 隆 林田裕彦 築城英子 | 北岡 隆 林田裕彦 築城英子 (第2・4) | 北岡 隆 林田裕彦 草野真央 | 北岡 隆 林田裕彦 (交代制) |
| | 午後 | 北岡 隆 林田裕彦 | 林田裕彦 築城英子 | 草野真央 | 北岡 隆 林田裕彦 | 北岡 隆 林田裕彦 | |
| 新患外来 (本館) | 午前 | 池田恵理子 増田 真吾 (交代制) | 高橋優二 | 大塚理佳子 | 旭 亮祐 | 橋本法修 | 大学医師 (交代制) |

* 外来は原則予約制となっております。

AM 9:00 ~ 12:00
PM 14:00 ~ 17:00

社会医療法人春回会 井上病院
〒850-0045 長崎市宝町6-12
☎095-844-1281



《井上病院伝言板》



井上病院伝言板

～第320号 2024年12月～



マイナ保険証について



令和6年12月2日から健康保険証の新規発行が終了し、健康保険証を利用登録したマイナンバーカード(以下「マイナ保険証」という。)で医療機関等を受診していただく仕組みに移行します。**※現在お持ちの健康保険証については、令和7年12月1日まで使用することができます。**ただし、令和7年12月1日より前に、退職等により健康保険の資格を喪失した場合は、その時までとなります。なお、マイナンバーカードをお持ちでない等、マイナ保険証を利用することができない状況にある方については、「資格確認書」で医療機関等を受診することができます。「資格確認書」の交付等に関する事項は、ご自身が加入している医療保険者からの情報をご確認ください。ご不明点等についても、同保険者にお問合せをお願い致します。

【日本年金機構ホームページ】

マイナンバーカードの健康保険証登録

マイナンバーカードの健康保険証登録の方法については

1. マイナポータルサイトからの申請
 2. セブン銀行ATMからの申請
- がございます。

マイナ保険証に関する問い合わせ先

(総務省)マイナンバー総合フリーダイヤル

「通知カード」「個人番号カード」に関することやその他マイナンバー制度に関すること

お問い合わせ先 0120-95-0178

平日 9:30～20:00

土日祝 9:30～17:30

(協会けんぽ)マイナンバーコールセンター

協会けんぽでは、以下の事項に対するお問い合わせ先として、専用のコールセンターを設置します。

●マイナ保険証、オンライン資格確認 ●資格情報のお知らせ ●資格確認書 等

お問い合わせ先 0570-015-369(ナビダイヤル)

8:30～17:15(土日祝日を除く)

〒850-0045

長崎県長崎市宝町6番12号

TEL 0570-09-1014

<http://www.shunkaikai.jp/inoue/>



年越しそばについて



年越しそばの歴史についてご紹介します。年越しそばは、江戸時代に始まった習慣で、元々は、大みそかの夜の祝膳の一つだったそうです。今日では、蕎麦が細く長いことにあやかり、そばのように細く長く、長寿を祈って食べるようになったといわれています。他の麺類に比べて切れやすいため、苦労や厄災を断ち切るという意味もあります。年越しそばは、延命や幸せが長く続くことを願う縁起物。江戸時代から続くこの習慣は現代にも続き、60%以上の日本の家庭で、大みそかに食べているそうです。食べる時間には決まりはなく、夕飯に食べても年越し直前に食べてもいいのですが、年が変わる前までには食べ終わりましょう。

【農林水産省ホームページ】

冬至について



2024年12月21日は二十四節気の一つ冬至。一年で最も昼が短くなる日です。冬至を境に寒さもどんどん増すと言われ、風邪などの病気に更に注意が必要です。

年末年始休診のお知らせ



<休診>12月29日(日)～1月3日(金)

※急患につきましては、24時間対応致します。

TEL 0570-09-1014 (ナビダイヤル)

井上病院 電話番号変更のお知らせ

2024年11月1日より電話番号が変更になっております。携帯電話などにご登録されている方はお手数をおかけ致しますが、ご変更のほどよろしくお願い致します。

TEL 0570-09-1014 (ナビダイヤル)

ダイヤル後、音声案内に従いお問い合わせ内容の番号をご選択ください。

【駐車場のご案内について(30台)】

駐車場の場所・台数は以前と変わりませんので大変混みます。

公共交通機関のご利用のご協力をお願いいたします。

バスは宝町が最寄りとなっております。

路面電車ではスタジアムシティサウスが最寄りになります。

お体が不自由な方は外来棟横(4台)・井上病院本館横に障害者用駐車場がございますのでご利用ください



外来担当医師予定表

2024年12月

| 診療科 | | 月曜日 | 火曜日 | 水曜日 | 木曜日 | 金曜日 | 土曜日 |
|--------------|------|------------------------------|------------------------------|----------------------|-----------------------------|----------------------|------------------------|
| 内科 総合内科 | 午前 | 井上健一郎 高橋優二 総合内科 | | | 大塚理佳子 | | |
| | 午後 | | 賀來 俊 禁煙・総合内科 | 橋本法修 総合内科 | 賀來 俊 禁煙・総合内科 | | |
| 神経内科 | 午前 | | | 一瀬克浩 神経内科 | 富田逸郎 神経内科 | 佐藤 悠 神経内科 | |
| 消化器内科 | 午前 | 東 俊太郎 炎症性腸疾患 | 大仁田 賢 | 桑原 愛 | 植原亮平 | 山口兼生 | 交代制 |
| | 午後 | | 東 俊太郎 炎症性腸疾患 | 東 俊太郎 炎症性腸疾患 | | 松尾 諭 肝臓内科 | |
| 呼吸器内科 | 午前 | 高木理博 | 吉嶺裕之 呼吸器内科・睡眠 | 吉嶺裕之 呼吸器内科・睡眠 | | 田中健之 呼吸器内科・SAS | 交代制 SAS |
| | | | 高木理博 (第2・4週目) | | 高木理博 | | 吉嶺裕之 睡眠 (第2・4週目) |
| | 午後 | 山下嘉郎 (第1・3週目) | | 山下嘉郎 呼吸器内科・禁煙・SAS | 吉嶺裕之 呼吸器内科・睡眠 | 田山達之 睡眠・SAS | |
| | | | | 行徳 宏 | | 旭 亮祐 | |
| 循環器内科 | 午前 | | 山近史郎 | 山近史郎 | 富地洋一 | 瀬戸 裕 | 赤司良平 |
| | | | | | | | 瀬戸信二 (第1・3週目) |
| 午後 | 瀬戸信二 | | 山近史郎 | | | | |
| 腎臓内科 | 午前 | | | 坂井正裕 | | 坂井正裕 | |
| | 午後 | 平 鴻 | 平 鴻 | 坂井正裕 CKD/PD | 坂井正裕 CKD/PD | 坂井正裕 | |
| 糖尿病内科 | 午前 | 泉野清宏 | 泉野清宏 | 泉野清宏 | 泉野清宏 | | 泉野清宏 |
| | 午後 | 泉野清宏 | | 泉野清宏 | 磯本恵理子 | | |
| 膠原病内科 | 午前 | | 古藤世梨奈 | | | | |
| 外科 | 午前 | 鹿島清隆 消化器外科 | 渋谷亜矢子 消化器外科 | 大坪一浩 消化器外科 | 渋谷亜矢子 消化器外科 | 濱崎景子 消化器外科 | 大坪一浩 鹿島清隆 (交代制) |
| | 午後 | 谷口大輔 胸部外科 | | 松本桂太郎 胸部外科 | | | |
| 整形外科 | 午前 | 川口耕平 | 川口耕平 | 川口耕平 | 川口耕平 | 川口耕平 | 川口耕平 (第1・3週目) |
| 脳神経外科 | 午前 | 上之郷眞木雄 | 上之郷眞木雄 | 上之郷眞木雄 (物忘れ外来) | 上之郷眞木雄 | 上之郷眞木雄 | 上之郷眞木雄 (第2・4週目) |
| 皮膚科 | 午前 | | | 東 美智子 | | | |
| | 午後 | 東 美智子 | 東 美智子 | | 東 美智子 | | |
| 眼科 | 午前 | 北岡 隆 林田裕彦 築城英子 草野真央 | 北岡 隆 林田裕彦 築城英子 草野真央 | 北岡 隆 林田裕彦 築城英子 | 北岡 隆 林田裕彦 築城英子 (第2・4) | 北岡 隆 林田裕彦 草野真央 | 北岡 隆 林田裕彦 (交代制) |
| | | 午後 | 北岡 隆 林田裕彦 | 林田裕彦 築城英子 | 草野真央 | 北岡 隆 林田裕彦 | 北岡 隆 林田裕彦 |
| 新患外来 (本館) | 午前 | 池田恵理子 増田 真吾 (交代制) | 高橋優二 | 大塚理佳子 | 旭 亮祐 | 橋本法修 | 大学医師 (交代制) |

* 外来は原則予約制となっております。

AM 9:00 ~ 12:00
PM 14:00 ~ 17:00

社会医療法人春回会 井上病院
〒850-0045 長崎市宝町6-12
☎0570-09-1014