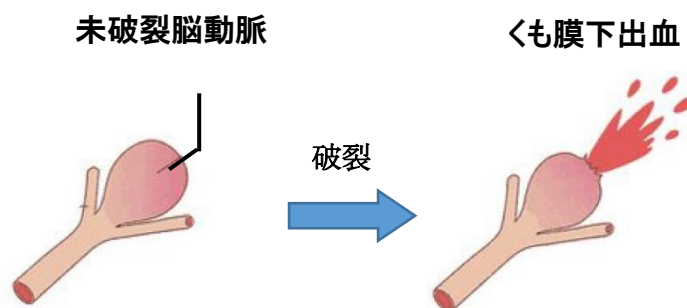


## 第 8 話 未破裂脳動脈瘤

### 1. 未破裂脳動脈瘤って何？

脳の太い動脈にコブ(脳動脈瘤)ができることがあります。これが破れると「くも膜下出血」になります(第 7 話参照)。発症後の経過は下の円グラフのように非常に重篤です。そして、破れていない脳動脈瘤を「未破裂脳動脈瘤」と言います。

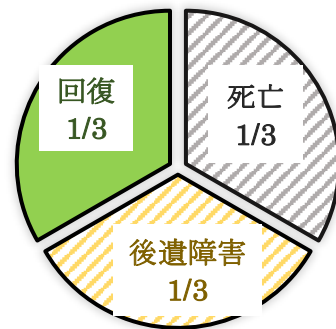


### 2. くも膜下出血、怖いですがよね？

でも、100 人のうち 95 人の方は心配無用なのです。なぜなら、未破裂脳動脈瘤が見つかるヒトは多くても 100 人のうち 5 人前後だからです。

未破裂脳動脈瘤の有無は、MRI 検査で判ります。

くも膜下出血重症度



### 3. 脳動脈瘤ができやすい要因は？

高血圧、喫煙は要因と考えられています。

また 2 親等以内にくも膜下出血がある方も注意が必要です。

### 4. 未破裂脳動脈瘤、見つければどうするの？

コブが 5~7mm 以上に大きいと破れやすく、部位や形によっても破れ易さが違います。放置して破裂する危険性と手術に伴う危険性(合併症)を比較し、以下の判断をします。

**破れる危険性** > 手術の危険性(合併症)

⇒ 手術

破れる危険性 < **手術の危険性(合併症)**

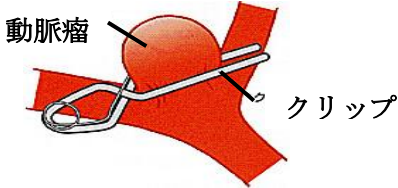
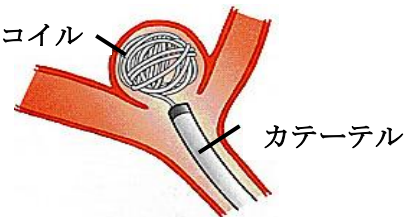
⇒ 経過観察

## 5. 破れる前に先手を打つ手術です！

動脈瘤に血液が流れ込むのを止め、破裂を防ぎます。

動脈瘤の形状、部位、大きさなどから、下記の①、②いずれかを選択します

最近ではステントを用いた血管内治療も行われています。

| ① 開頭クリッピング術   | ② コイル塞栓術(血管内治療)   |
|---|---|
| 開頭して動脈瘤の入り口をクリップで挟みます。  | カテーテルを用いて、血管の中から細かいコイルで動脈瘤内腔を詰めます。  |
|  <p>動脈瘤</p> <p>クリップ</p> |  <p>コイル</p> <p>カテーテル</p> |

## 5. 手術をしない場合はどうするの

破裂リスクが低い場合は、6～12カ月ごとにMRI検査で瘤の形や大きさに変化が無いか確認します。

また、適切な血圧管理や禁煙さらに過度な飲酒を控えることは破裂を防ぐうえで大切です。

喫煙

過度な飲酒



## 6. くも膜下出血が起きてしまったら

突然、これまでに経験のないほどの、強い頭痛や、嘔吐に襲われます。

そのまま意識を失ってしまう場合も少なくありません。

このような症状が出たときは、

直ちに専門病院へ連絡してください。

